

Instrukcja serwisowa Dell™ Inspiron™ 1120

[Zanim zaczniesz](#)

[Akumulator](#)

[Moduły pamięci](#)

[Klawiatura](#)

[Dysk twardy](#)

[Podparcie dłoni](#)

[Płytkę przycisku zasilania](#)

[Bezprzewodowe karty Mini-Card](#)

[Płyta karty dźwiękowej](#)

[Bateria pastylkowa](#)

[Wyświetlacz](#)

[Kamera](#)

[Pokrywa środkowa](#)

[Złącze zasilacza prądu zmiennego](#)


[Płyta systemowa](#)

[Radiator procesora](#)

[Głośniki](#)

[Ładowanie systemu BIOS](#)

Uwagi, przestrogi i ostrzeżenia

 **UWAGA:** Napis UWAGA wskazuje na ważną informację, która pozwala lepiej wykorzystać posiadany system komputerowy.

 **PRZESTROGA:** PRZESTROGA oznacza możliwość uszkodzenia sprzętu lub utraty danych, a także przedstawia sposób uniknięcia problemu.

 **OSTRZEŻENIE:** Napis OSTRZEŻENIE informuje o sytuacjach, w których występuje ryzyko uszkodzenia sprzętu, obrażeń ciała lub śmierci.

Informacje zawarte w tym dokumencie mogą zostać zmienione bez uprzedzenia.
© 2010 Dell Inc. Wszelkie prawa zastrzeżone.

Powielanie dokumentu w jakikolwiek sposób bez pisemnej zgody firmy Dell Inc. jest surowo zabronione.

Występujące w tekście znaki towarowe: *Dell*, logo *DELL* i *Inspiron* są znakami towarowymi firmy Dell Inc.; *Windows* i przycisk start systemu *Windows* są znakami towarowymi lub zastrzeżonymi znakami towarowymi firmy Microsoft Corporation w Stanach Zjednoczonych i/lub innych krajach; *Bluetooth* jest zastrzeżonym znakiem towarowym należącym do firmy Bluetooth SIG, Inc., używanym przez firmę Dell na podstawie licencji.

Tekst może zawierać także inne znaki towarowe i nazwy towarowe odnoszące się do podmiotów posiadających prawa do tych znaków i nazw lub do ich produktów. Firma Dell Inc. nie rości sobie żadnych praw do znaków i nazw towarowych innych niż jej własne.

Lipiec 2010 Wer. A00

Model zgodny z serią P07T
Typ: P07T002

[Powrót do spisu treści](#)

Złącze zasilacza prądu zmiennego

Instrukcja serwisowa Dell™ Inspiron™ 1120

- [Wymontowywanie złącza zasilacza sieciowego](#)
- [Wymiana złącza zasilacza sieciowego](#)

⚠ OSTRZEŻENIE: Przed przystąpieniem do wykonywania czynności wymagających otwarcia obudowy komputera należy zapoznać się z instrukcjami dotyczącymi bezpieczeństwa dostarczonymi z komputerem. Więcej informacji o zasadach bezpieczeństwa znajduje się na stronie dotyczącej **przestrzegania przepisów, pod adresem www.dell.com/regulatory_compliance**.

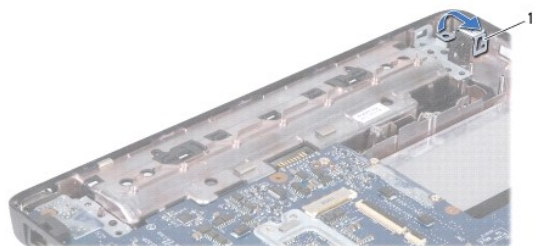
⚠ PRZESTROGA: Naprawiać komputer może tylko przeszkolony pracownik serwisu. Uszkodzenia wynikające z napraw serwisowych nieautoryzowanych przez firmę Dell™ **nie są** objęte gwarancją.

⚠ PRZESTROGA: Aby uniknąć wyładowania elektrostatycznego, należy odprowadzać ładunki z ciała za pomocą opaski uziemiającej zakładanej na nadgarstek lub dotykając co pewien czas nielakierowanej metalowej powierzchni (np. złącza w komputerze).

⚠ PRZESTROGA: Aby uniknąć uszkodzenia płyty systemowej, przed rozpoczęciem pracy wewnątrz komputera należy **wyjąć główny akumulator** (zobacz [Wyjmowanie baterii](#)).

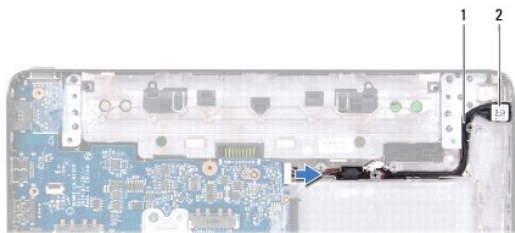
Wymontowywanie złącza zasilacza sieciowego

1. Wykonaj procedurę przedstawioną w rozdziale [Zanim zaczniesz](#).
2. Wyjmij akumulator (zobacz [Wyjmowanie baterii](#)).
3. Wymontuj klawiaturę (zobacz [Wymontowywanie klawiatury](#)).
4. Wykonaj instrukcje podane w punktach od [krok 4](#) do [krok 6](#) w sekcji [Wymontowywanie dysku twardego](#).
5. Wymontuj podparcie dłoni (zobacz [Wymontowywanie podparcia dłoni](#)).
6. Wymontuj zespół wyświetlacza (zobacz [Wymontowywanie zespołu wyświetlacza](#)).
7. Wyjmij pokrywę środkową (zobacz [Zdejmowanie pokrywy środkowej](#)).
8. Wymontuj kartę dźwiękową (zobacz [Wymontowywanie płyty karty dźwiękowej](#)).
9. Podnieś i wyjmij wspornik z podstawy komputera zgodnie z ilustracją.



1	wspornik
---	----------

10. Odłącz kabel złącza zasilacza prądu zmiennego od złącza na płycie systemowej.
11. Zapamiętaj ułożenie kabli i ostrożnie wyjmij kabel złącza zasilacza sieciowego z przewodnic.
12. Wyjmij złącze zasilacza sieciowego z podstawy komputera.



1	kabel złącza zasilacza sieciowego	2	złącze zasilacza prądu zmiennego
---	-----------------------------------	---	----------------------------------

Wymiana złącza zasilacza sieciowego

1. Wykonaj procedurę przedstawioną w rozdziale [Zanim zaczniesz](#).
2. Ułóż kabel złącza zasilacza sieciowego i umieść złącze zasilacza sieciowego na podstawie komputera.
3. Podłącz kabel złącza zasilacza prądu zmiennego od złącza na płycie systemowej.
4. Załóż wspornik mocujący złącze zasilacza sieciowego do podstawy komputera.
5. Zainstaluj kartę dźwiękową (zobacz [Instalowanie płyty karty dźwiękowej](#)).
6. Zainstaluj pokrywę środkową (zobacz [Zakładanie pokrywy środkowej](#)).
7. Zainstaluj zespół wyświetlacza (zobacz [Instalowanie zespołu wyświetlacza](#)).
8. Zainstaluj podparcie dłoni (zobacz [Montaż podparcia dłoni](#)).
9. Wykonaj instrukcje podane w punktach od [krok 5](#) do [krok 7](#) w sekcji [Instalowanie dysku twardego](#).
10. Zainstaluj klawiaturę (zobacz [Montaż klawiatury](#)).
11. Zainstaluj akumulator (zobacz [Wymiana akumulatora](#)).

PRZESTROGA: Przed włączeniem komputera należy przykręcić wszystkie wkręty i sprawdzić, czy żadne nieużywane wkręty nie pozostały wewnątrz komputera. Pominięcie tej czynności może spowodować uszkodzenie komputera.

[Powrót do spisu treści](#)

[Powrót do spisu treści](#)

Płyta karty dźwiękowej

Instrukcja serwisowa Dell™ Inspiron™ 1120

- [Wymontowywanie płyty karty dźwiękowej](#)
- [Instalowanie płyty karty dźwiękowej](#)

⚠ OSTRZEŻENIE: Przed przystąpieniem do wykonywania czynności wymagających otwarcia obudowy komputera należy zapoznać się z instrukcjami dotyczącymi bezpieczeństwa dostarczonymi z komputerem. Więcej informacji o zasadach bezpieczeństwa znajduje się na stronie dotyczącej przestrzegania przepisów, pod adresem www.dell.com/regulatory_compliance.

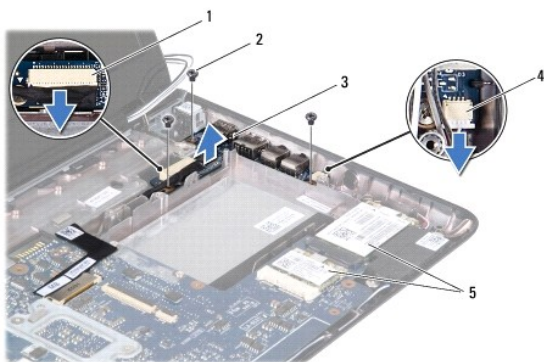
⚠ PRZESTROGA: Naprawiać komputer może tylko przeszkolony pracownik serwisu. Uszkodzenia wynikające z napraw serwisowych nieautoryzowanych przez firmę Dell™ nie są objęte gwarancją.

⚠ PRZESTROGA: Aby uniknąć wyładowania elektrostatycznego, należy odprowadzać ładunki z ciała za pomocą opaski uziemiającej zakładanej na nadgarstek lub dotykając co pewien czas nielakierowanej metalowej powierzchni.

⚠ PRZESTROGA: Aby uniknąć uszkodzenia płyty systemowej, przed rozpoczęciem pracy wewnątrz komputera należy wyjąć główny akumulator (zobacz [Wymywanie baterii](#)).

Wymontowywanie płyty karty dźwiękowej

1. Wykonaj procedurę przedstawioną w rozdziale [Zanim zaczniesz](#).
2. Wyjmij akumulator (zobacz [Wymywanie baterii](#)).
3. Wymontuj klawiaturę (zobacz [Wymontowywanie klawiatury](#)).
4. Wykonaj instrukcje podane w punktach od [krok 4](#) do [krok 6](#) w sekcji [Wymontowywanie dysku twardego](#).
5. Wymontuj podparcie dłoni (zobacz [Wymontowywanie podparcia dłoni](#)).
6. Odłącz kable antenowe od kart Mini-Card.
7. Odłącz kabel audio i kabel głośnikowy od złączy na płycie karty dźwiękowej.
8. Wykręć trzy wkręty mocujące płytę karty dźwiękowej do podstawy komputera.
9. Wyjmij płytę karty dźwiękowej z podstawy komputera.




1	złącze kabla audio	2	wkręty (3)
3	płyta karty dźwiękowej	4	złącze kabla głośnikowego
5	Mini-Cards		

Instalowanie płyty karty dźwiękowej

1. Wykonaj procedurę przedstawioną w rozdziale [Zanim zaczniesz](#).
2. Dopasuj złącza na płycie karty dźwiękowej do gniazd w podstawie komputera.

3. Wkręć trzy wkręty mocujące płytę karty dźwiękowej do podstawy komputera.
4. Podłącz kabel audio i kabel głośnikowy do odpowiednich złączy na płycie karty dźwiękowej.
5. Podłącz kable antenowe do kart Mini-Card.
6. Zainstaluj podparcie dłoni (zobacz [Montaż podparcia dłoni](#)).
7. Wykonaj instrukcje podane w punktach od [krok 5](#) do [krok 7](#) w sekcji [Instalowanie dysku twardego](#).
8. Zainstaluj klawiaturę (zobacz [Montaż klawiatury](#)).
9. Zainstaluj akumulator (zobacz [Wymiana akumulatora](#)).

 **PRZESTROGA:** Przed włączeniem komputera należy przykręcić wszystkie wkręty i sprawdzić, czy żadne nieużywane wkręty nie pozostały wewnątrz komputera. Pominięcie tej czynności może spowodować uszkodzenie komputera.

[Powrót do spisu treści](#)

[Powrót do spisu treści](#)

Akumulator

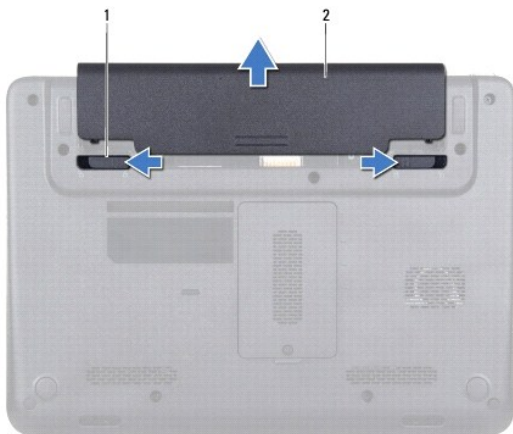
Instrukcja serwisowa Dell™ Inspiron™ 1120

- [Wymowanie baterii](#)
- [Wymiana akumulatora](#)

- ⚠ OSTRZEŻENIE:** Przed przystąpieniem do wykonywania czynności wymagających otwarcia obudowy komputera należy zapoznać się z instrukcjami dotyczącymi bezpieczeństwa dostarczonymi z komputerem. Więcej informacji o zasadach bezpieczeństwa znajduje się na stronie dotyczącej **przestrzegania przepisów, pod adresem www.dell.com/regulatory_compliance**.
- ⚠ PRZESTROGA:** Naprawiać komputer może tylko przeszkolony pracownik serwisu. Uszkodzenia wynikające z napraw serwisowych nieautoryzowanych przez firmę Dell™ **nie są** objęte gwarancją.
- ⚠ PRZESTROGA:** Aby uniknąć wyładowania elektrostatycznego, należy odprowadzać ładunki z ciała za pomocą opaski uziemiającej zakładanej na nadgarstek lub dotykając co pewien czas nielakierowanej metalowej powierzchni (np. złącza w komputerze).
- ⚠ PRZESTROGA:** Aby uniknąć uszkodzenia komputera, należy używać **tylko akumulatorów przeznaczonych dla danego modelu komputera Dell. Nie należy stosować akumulatorów przeznaczonych do innych komputerów Dell.**

Wymowanie baterii

1. Wykonaj procedurę przedstawioną w rozdziale [Zanim zaczniesz](#).
2. Wyłącz komputer (patrz [Wyłączanie komputera](#)) i obróć go spodem do góry.
3. Przesuń zatrzaski zwalniające baterii w położenie otwarte.
4. Wsuń akumulator z wnęki.



1	zatrzaski zwalniające baterii (2)	2	akumulator
---	-----------------------------------	---	------------

Wymiana akumulatora

- ⚠ PRZESTROGA:** Aby uniknąć uszkodzenia komputera, należy używać **tylko akumulatorów przeznaczonych dla danego modelu komputera Dell.**

1. Wykonaj procedurę przedstawioną w rozdziale [Zanim zaczniesz](#).
2. Wsuwaj baterię do wnęki aż do jej zatrzaśnięcia się na miejscu.

[Powrót do spisu treści](#)

[Powrót do spisu treści](#)

Zanim zaczniesz

Instrukcja serwisowa Dell™ Inspiron™ 1120

- [Zalecane narzędzia](#)
- [Wyłączanie komputera](#)
- [Przed wykonaniem pracy we wnętrzu komputera](#)

W niniejszym podręczniku opisano instrukcje montażu i demontażu podzespołów komputera. O ile nie podano inaczej, każda procedura zakłada spełnienie następujących warunków:

1. Użytkownik wykonał czynności opisane w podrozdziałach [Wyłączanie komputera](#) i [Przed wykonaniem pracy we wnętrzu komputera](#).
1. Użytkownik zapoznał się z informacjami dotyczącymi bezpieczeństwa, jakie zostały dostarczone z komputerem.
1. Element można wymienić lub — jeśli został zakupiony oddzielnie — zamontować, wykonując procedurę demontażu w odwrotnej kolejności.

Zalecane narzędzia


Procedury w tym dokumencie mogą wymagać użycia następujących narzędzi:

1. wkrętaka krzyżowego
1. małego wkrętaka z płaskim końcem
1. rysika plastikowego
1. programu do aktualizacji systemu BIOS, dostępnego w witrynie support.dell.com

Wyłączanie komputera

 **PRZESTROGA:** Aby zapobiec utracie danych, przed wyłączeniem komputera zapisz i zamknij wszystkie otwarte pliki oraz zamknij wszystkie otwarte programy.

1. Zapisz i zamknij wszystkie otwarte pliki, a także zamknij wszystkie otwarte programy.
2. Zamknij system operacyjny.

Otwórz menu **Start** , a następnie kliknij **Zamknij system**.


3. Upewnij się, że komputer jest wyłączony. Jeśli komputer nie wyłączył się automatycznie po wyłączeniu systemu operacyjnego, naciśnij przycisk zasilania i przytrzymaj go, aż komputer się wyłączy.


Przed wykonaniem pracy we wnętrzu komputera


Aby uniknąć uszkodzenia komputera i zapewnić bezpieczeństwo użytkownika, należy przestrzegać poniższych zaleceń dotyczących bezpieczeństwa.

 **OSTRZEŻENIE:** Przed przystąpieniem do wykonywania czynności wymagających otwarcia obudowy komputera należy zapoznać się z instrukcjami dotyczącymi bezpieczeństwa dostarczonymi z komputerem. Więcej informacji o zasadach bezpieczeństwa znajduje się na stronie dotyczącej **przestrzegania przepisów, pod adresem www.dell.com/regulatory_compliance**.


 **PRZESTROGA:** Naprawiać komputer może tylko przeszkolony pracownik serwisu. Uszkodzenia wynikające z napraw nieautoryzowanych przez firmę Dell nie są objęte gwarancją.

 **PRZESTROGA:** Delikatnie obchodź się z elementami i kartami. Nie dotykaj komponentów ani styków karty. Trzymaj kartę za krawędzie lub metalowy wspornik. Trzymaj element za krawędzie, nie za styki.


 **PRZESTROGA:** Przy odłączaniu kabla należy pociągnąć za wtyczkę lub uchwyt, a nie za sam kabel. Niektóre kable są wyposażone w złącza z zatrzaskami blokującymi — w przypadku odłączania kabla tego typu należy wcześniej przycisnąć zatrzaski. Pociągając za złącza, trzymaj je w linii prostej, aby uniknąć zagięcia styków. Ponadto przed podłączeniem kabla należy upewnić się, że oba złącza są prawidłowo zorientowane i nie są skrzywione.

 **PRZESTROGA:** Aby uniknąć uszkodzenia komputera, wykonaj następujące czynności przed rozpoczęciem pracy wewnątrz komputera.

1. Aby uchronić obudowę komputera przed zarysowaniami, należy sprawdzić, czy powierzchnia robocza jest płaska i czysta.
2. Wyłącz komputer (zobacz [Wyłączanie komputera](#)) i wszelkie urządzenia peryferyjne.

 **PRZESTROGA:** Aby odłączyć kabel sieciowy, należy najpierw odłączyć go od komputera, a następnie od urządzenia sieciowego.

3. Odłącz od komputera wszelkie kable telefoniczne oraz sieciowe.
4. Naciśnij i wysuń wszystkie zainstalowane karty z czytnika kart pamięci typu „7 w 1”.
5. Odłącz komputer oraz wszystkie podłączone urządzenia od gniazd elektrycznych.
6. Odłącz wszystkie urządzenia peryferyjne od komputera.

 **PRZESTROGA:** Aby uniknąć uszkodzenia płyty systemowej, przed rozpoczęciem pracy wewnątrz komputera należy wyjąć główny akumulator (zobacz [Wymowanie baterii](#)).

7. Wyjmij akumulator (zobacz [Wymowanie baterii](#)).
8. Postaw komputer w normalnym położeniu, podnieś pokrywę wyświetlacza, a następnie naciśnij przycisk zasilania, aby odprowadzić ładunki elektryczne z płyty systemowej.

[Powrót do spisu treści](#)


[Powrót do spisu treści](#)

Ładowanie systemu BIOS

Instrukcja serwisowa Dell™ Inspiron™ 1120

Wpisanie nowego systemu BIOS może być konieczne, jeśli jest dostępna aktualizacja lub w trakcie wymiany płyty systemowej. W celu aktualizacji systemu BIOS:

1. Włącz komputer.
2. Przejdź do witryny support.dell.com/support/downloads.
3. Kliknij polecenie **Select Model** (Wybierz model).
4. Odszukaj aktualizację systemu BIOS dla swojego komputera:


 **UWAGA:** Kod Service Tag znajduje się na etykiecie umieszczonej na spodzie komputera.

Jeśli kod Service Tag komputera jest dostępny:

- a. Kliknij pozycję **Enter a Service Tag** (Wprowadź kod Service Tag).
- b. Wpisz kod Service Tag komputera w polu **Enter a service tag** (Wprowadź kod Service Tag), kliknij przycisk **Go** (Przejdź), a następnie wykonaj [krok 5](#).

Jeśli kod Service Tag komputera nie jest dostępny:

- a. Wybierz typ produktu z listy **Select Your Product Family** (Wybierz rodzinę produktów).
- b. Wybierz markę produktu z listy **Select Your Product Line** (Wybierz linię produktów).
- c. Wybierz numer modelu produktu z listy **Select Your Product Model** (Wybierz model produktu).

 **UWAGA:** Aby po wybraniu jednego z modeli rozpocząć tę procedurę od początku, kliknij pozycję **Start Over** (Rozpocznij od nowa) na górze po prawej stronie.

- d. Kliknij przycisk **Confirm** (Potwierdź).
5. Zostanie wyświetlona lista wyników. Kliknij pozycję **BIOS**.
 6. Kliknij przycisk **Download Now** (Pobierz teraz), aby pobrać plik z najnowszą wersją systemu BIOS. Zostanie wyświetlone okno **File Download** (Pobieranie pliku).
 7. Kliknij przycisk **Save** (Zapisz), aby zapisać plik na pulpicie. Plik zostanie pobrany i zapisany na pulpicie.
 8. Po wyświetleniu okna **Download Complete** (Pobieranie ukończone) kliknij przycisk **Close** (Zamknij). Na pulpicie pojawi się ikona pliku o takim samym tytule jak nazwa pobranego pliku aktualizacji systemu BIOS.
 9. Kliknij dwukrotnie ikonę pobranego pliku na pulpicie i postępuj zgodnie z instrukcjami wyświetlanymi na ekranie.

[Powrót do spisu treści](#)

[Powrót do spisu treści](#)

Kamera

Instrukcja serwisowa Dell™ Inspiron™ 1120

- [Wymontowywanie kamery](#)
- [Wymiana kamery](#)

⚠ OSTRZEŻENIE: Przed przystąpieniem do wykonywania czynności wymagających otwarcia obudowy komputera należy zapoznać się z instrukcjami dotyczącymi bezpieczeństwa dostarczonymi z komputerem. Więcej informacji o zasadach bezpieczeństwa znajduje się na stronie dotyczącej **przestrzegania przepisów, pod adresem www.dell.com/regulatory_compliance**.

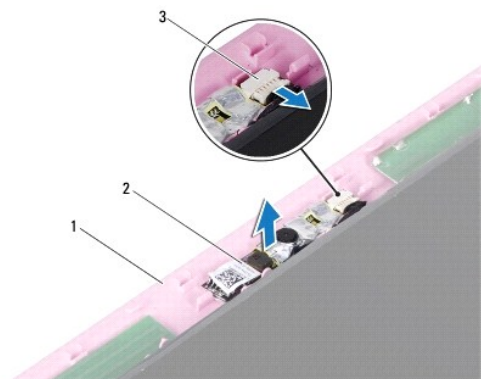
⚠ PRZESTROGA: Naprawiać komputer może tylko przeszkolony pracownik serwisu. Uszkodzenia wynikające z napraw serwisowych nieautoryzowanych przez firmę Dell™ **nie są** objęte gwarancją.

⚠ PRZESTROGA: Aby uniknąć wyładowania elektrostatycznego, należy odprowadzać ładunki z ciała za pomocą opaski uziemiającej zakładanej na nadgarstek lub dotykając co pewien czas nielakierowanej metalowej powierzchni (np. złącza w komputerze).

⚠ PRZESTROGA: Aby uniknąć uszkodzenia płyty systemowej, przed rozpoczęciem pracy wewnątrz komputera należy **wyjąć główny akumulator** (zobacz [Wymowanie baterii](#)).

Wymontowywanie kamery

1. Wykonaj procedurę przedstawioną w rozdziale [Zanim zaczniesz](#).
2. Wyjmij akumulator (zobacz [Wymowanie baterii](#)).
3. Wymontuj klawiaturę (zobacz [Wymontowywanie klawiatury](#)).
4. Wykonaj instrukcje podane w punktach od [krok 4](#) do [krok 6](#) w sekcji [Wymontowywanie dysku twardego](#).
5. Wymontuj podparcie dłoni (zobacz [Wymontowywanie podparcia dłoni](#)).
6. Wymontuj zespół wyświetlacza (zobacz [Wymontowywanie zespołu wyświetlacza](#)).
7. Wymontuj oprawę wyświetlacza (zobacz [Wymontowywanie oprawy wyświetlacza](#)).
8. Odłącz kabel kamery od złącza na module kamery.
9. Wyjmij moduł kamery z tylnej pokrywy wyświetlacza.




1	pokrywa wyświetlacza	2	moduł kamery
3	złącze kabla kamery		

Wymiana kamery

1. Wykonaj procedurę przedstawioną w rozdziale [Zanim zaczniesz](#).
2. Umieść moduł kamery na pokrywie tylnej wyświetlacza, używając prowadnic.

3. Dociśnij moduł kamery, aby przymocować go do pokrywy tylnej wyświetlacza.
4. Podłącz kabel kamery do złącza na module kamery.
5. Zainstaluj oprawę wyświetlacza (zobacz [Montaż oprawy wyświetlacza](#)).
6. Zainstaluj zespół wyświetlacza (zobacz [Instalowanie zespołu wyświetlacza](#)).
7. Zainstaluj podparcie dłoni (zobacz [Montaż podparcia dłoni](#)).
8. Wykonaj instrukcje podane w punktach od [krok 5](#) do [krok 7](#) w sekcji [Instalowanie dysku twardego](#).
9. Zainstaluj klawiaturę (zobacz [Montaż klawiatury](#)).
10. Zainstaluj akumulator (zobacz [Wymiana akumulatora](#)).

 **PRZESTROGA:** Przed włączeniem komputera należy przykręcić wszystkie wkręty i sprawdzić, czy żadne nieużywane wkręty nie pozostały wewnątrz komputera. Pominięcie tej czynności może spowodować uszkodzenie komputera.

[Powrót do spisu treści](#)

[Powrót do spisu treści](#)

Bateria pastylkowa

Instrukcja serwisowa Dell™ Inspiron™ 1120

- [Wymywanie baterii pastylkowej](#)
- [Instalowanie baterii pastylkowej](#)

⚠ OSTRZEŻENIE: Przed przystąpieniem do wykonywania czynności wymagających otwarcia obudowy komputera należy zapoznać się z instrukcjami dotyczącymi bezpieczeństwa dostarczonymi z komputerem. Więcej informacji o zasadach bezpieczeństwa znajduje się na stronie dotyczącej **przestrzegania przepisów, pod adresem www.dell.com/regulatory_compliance**.

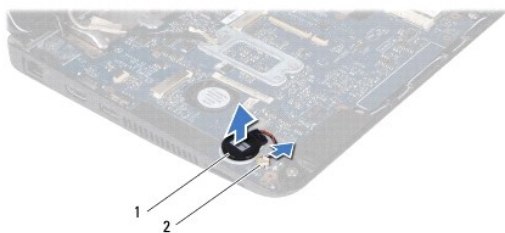
⚠ PRZESTROGA: Naprawiać komputer może tylko przeszkolony pracownik serwisu. Uszkodzenia wynikające z napraw serwisowych nieautoryzowanych przez firmę Dell™ **nie są** objęte gwarancją.

⚠ PRZESTROGA: Aby uniknąć wyładowania elektrostatycznego, należy odprowadzać ładunki z ciała za pomocą opaski uziemiającej zakładanej na nadgarstek lub dotykając co pewien czas nielakierowanej metalowej powierzchni (np. złącza w komputerze).

⚠ PRZESTROGA: Aby uniknąć uszkodzenia płyty systemowej, przed rozpoczęciem pracy wewnątrz komputera należy **wyjąć główny akumulator** (zobacz [Wymywanie baterii](#)).

Wymywanie baterii pastylkowej


1. Wykonaj procedurę przedstawioną w rozdziale [Zanim zaczniesz](#).
2. Wyjmij akumulator (zobacz [Wymywanie baterii](#)).
3. Wymontuj klawiaturę (zobacz [Wymontowywanie klawiatury](#)).
4. Wykonaj instrukcje podane w punktach od [krok 4](#) do [krok 6](#) w sekcji [Wymontowywanie dysku twardego](#).
5. Wymontuj podparcie dłoni (zobacz [Wymontowywanie podparcia dłoni](#)).
6. Odłącz kabel baterii od złącza na płycie systemowej.
7. Bateria pastylkowa jest przyklejona do płyty systemowej. Przy użyciu rysika z tworzywa sztucznego delikatnie podważ i wyjmij baterię pastylkową z płyty systemowej.



1	bateria pastylkowa	2	złącze płyty systemowej
---	--------------------	---	-------------------------

Instalowanie baterii pastylkowej

1. Wykonaj procedurę przedstawioną w rozdziale [Zanim zaczniesz](#).
2. Wciśnij baterię pastylkową stroną z klejem skierowaną **w dół** na miejsce na płycie systemowej.
3. Podłącz złącze kabla baterii do złącza na płycie systemowej.
4. Zainstaluj podparcie dłoni (zobacz [Montaż podparcia dłoni](#)).
5. Wykonaj instrukcje podane w punktach od [krok 5](#) do [krok 7](#) w sekcji [Instalowanie dysku twardego](#).
6. Zainstaluj klawiaturę (zobacz [Montaż klawiatury](#)).
7. Zainstaluj akumulator (zobacz [Wymiana akumulatora](#)).

 **PRZESTROGA:** Przed włączeniem komputera należy przykręcić wszystkie wkręty i sprawdzić, czy żadne nieużywane wkręty nie pozostały wewnątrz komputera. Pominięcie tej czynności może spowodować uszkodzenie komputera.

[Powrót do spisu treści](#)

[Powrót do spisu treści](#)

Radiator procesora

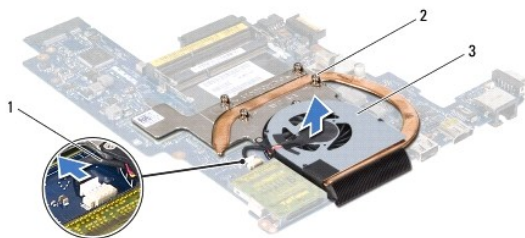
Instrukcja serwisowa Dell™ Inspiron™ 1120

- [Wymontowywanie radiatora procesora](#)
- [Montaż radiatora procesora](#)

- ⚠ **OSTRZEŻENIE:** Przed przystąpieniem do wykonywania czynności wymagających otwarcia obudowy komputera należy zapoznać się z instrukcjami dotyczącymi bezpieczeństwa dostarczonymi z komputerem. Więcej informacji o zasadach bezpieczeństwa znajduje się na stronie dotyczącej **przestrzegania przepisów, pod adresem www.dell.com/regulatory_compliance**.
- ⚠ **OSTRZEŻENIE:** Jeśli radiator wymontowywany z komputera jest gorący, nie należy dotykać metalowej obudowy radiatora.
- ⚠ **PRZESTROGA:** Naprawiać komputer może tylko przeszkolony pracownik serwisu. Uszkodzenia wynikające z napraw serwisowych nieautoryzowanych przez firmę Dell™ **nie są objęte gwarancją**.
- ⚠ **PRZESTROGA:** Aby uniknąć wyładowania elektrostatycznego, należy odprowadzać ładunki z ciała za pomocą opaski uziemiającej zakładanej na nadgarstek lub dotykając co pewien czas nielakierowanej metalowej powierzchni (np. złącza w komputerze).
- ⚠ **PRZESTROGA:** Aby uniknąć uszkodzenia płyty systemowej, przed rozpoczęciem pracy wewnątrz komputera należy **wyjąć główny akumulator** (zobacz [Wymywanie baterii](#)).

Wymontowywanie radiatora procesora

1. Wykonaj procedurę przedstawioną w rozdziale [Zanim zaczniesz](#).
2. Wymontuj płytę systemową (zobacz [Wymywanie płyty systemowej](#)).
3. Odłącz kabel wentylatora od złącza na płycie systemowej.
4. Poluzuj w oznaczonej kolejności cztery wkręty osadzone mocujące radiator procesora do płyty systemowej.
5. Zdejmij radiator z płyty systemowej.



1	kabel wentylatora	2	wkręty osadzone (4)
3	radiator procesora		

Montaż radiatora procesora

- ⚠ **UWAGA:** Oryginalny element termiczny może być użyty ponownie, jeśli oryginalny procesor i radiator procesora są montowane jednocześnie. W przypadku wymiany procesora lub radiatora procesora należy użyć elementu izolacji termicznej dostarczonego w zestawie, co zapewni odpowiednie przewodzenie ciepła.
- ⚠ **UWAGA:** Poniższa procedura zakłada, że radiator procesora został uprzednio wymontowany, a użytkownik jest gotowy do jego wymiany.

1. Wykonaj procedurę przedstawioną w rozdziale [Zanim zaczniesz](#).
2. Wyrównaj cztery śruby mocujące na radiatorze procesora z otworami na wkręty na płycie systemowej, a następnie dokręć je w oznaczonej kolejności.
3. Podłącz kabel wentylatora do złącza na płycie systemowej.
4. Zainstaluj płytę systemową (patrz [Wymiana płyty systemowej](#)).

- ⚠ **PRZESTROGA:** Przed włączeniem komputera należy przykręcić wszystkie wkręty i sprawdzić, czy żadne nieużywane wkręty nie pozostały wewnątrz komputera. Pominięcie tej czynności może spowodować uszkodzenie komputera.

[Powrót do spisu treści](#)

[Powrót do spisu treści](#)

Wyświetlacz

Instrukcja serwisowa Dell™ Inspiron™ 1120

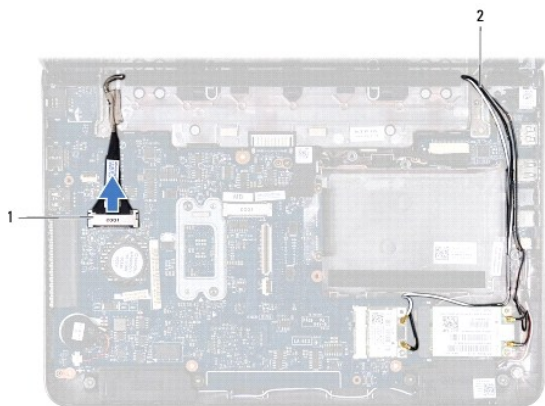
- [Zespół wyświetlacza](#)
- [Oprawa wyświetlacza](#)
- [Panel wyświetlacza](#)
- [Wsporniki panelu wyświetlacza](#)

- ⚠ OSTRZEŻENIE:** Przed przystąpieniem do wykonywania czynności wymagających otwarcia obudowy komputera należy zapoznać się z instrukcjami dotyczącymi bezpieczeństwa dostarczonymi z komputerem. Więcej informacji o zasadach bezpieczeństwa znajduje się na stronie dotyczącej **przestrzegania przepisów, pod adresem www.dell.com/regulatory_compliance**.
- ⚠ PRZESTROGA:** Naprawiać komputer może tylko przeszkolony pracownik serwisu. Uszkodzenia wynikające z napraw serwisowych nieautoryzowanych przez firmę Dell™ **nie są** objęte gwarancją.
- ⚠ PRZESTROGA:** Aby uniknąć wyładowania elektrostatycznego, należy odprowadzać ładunki z ciała za pomocą opaski uziemiającej zakładanej na nadgarstek lub dotykając co pewien czas nielakierowanej metalowej powierzchni (np. złącza w komputerze).
- ⚠ PRZESTROGA:** Aby uniknąć uszkodzenia płyty systemowej, przed rozpoczęciem pracy wewnątrz komputera należy **wyjąć główny akumulator** (zobacz [Wymowanie baterii](#)).

Zespół wyświetlacza

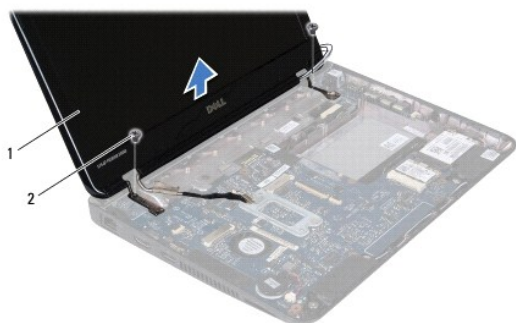
Wymontowywanie zespołu wyświetlacza

1. Wykonaj procedurę przedstawioną w rozdziale [Zanim zaczniesz](#).
2. Wyjmij akumulator (zobacz [Wymowanie baterii](#)).
3. Wymontuj klawiaturę (zobacz [Wymontowywanie klawiatury](#)).
4. Wykonaj instrukcje podane w punktach od [krok 4](#) do [krok 6](#) w sekcji [Wymontowywanie dysku twardego](#).
5. Wymontuj podparcie dłoni (zobacz [Wymontowywanie podparcia dłoni](#)).
6. Odłącz kable antenowe od kart Mini-Card.
7. Zapamiętaj ułożenie kabli i ostrożnie wyjmij kable antenowe kart Mini- Card z ich prowadnic.
8. Odłącz kabel wyświetlacza od złącza na płycie systemowej.



1	złącze kabla wyświetlacza	2	kable antenowe karty Mini-Card
---	---------------------------	---	--------------------------------

9. Wykręć dwa wkręty (po jednym z każdej strony) mocujące zespół wyświetlacza do podstawy komputera.
10. Unieś zespół wyświetlacza i zdejmij go z podstawy komputera.



1	zespół wyświetlacza	2	wkręty (2)
---	---------------------	---	------------

Instalowanie zespołu wyświetlacza

1. Wykonaj procedurę przedstawioną w rozdziale [Zanim zaczniesz](#).
2. Umieść zespół wyświetlacza na miejscu i wkręć dwa wkręty (po jednym z każdej strony) mocujące zespół wyświetlacza do podstawy komputera.
3. Podłącz kabel wyświetlacza do złącza na płycie systemowej.
4. Poprowadź kable antenowe karty Mini-Card przez przewodnice na podstawie komputera.
5. Podłącz kable antenowe do kart Mini-Card.
6. Zainstaluj podparcie dłoni (zobacz [Montaż podparcia dłoni](#)).
7. Wykonaj instrukcje podane w punktach od [krok 5](#) do [krok 7](#) w sekcji [Instalowanie dysku twardego](#).
8. Zainstaluj klawiaturę (zobacz [Montaż klawiatury](#)).
9. Zainstaluj akumulator (zobacz [Wymiana akumulatora](#)).

PRZESTROGA: Przed włączeniem komputera należy przykręcić wszystkie wkręty i sprawdzić, czy żadne nieużywane wkręty nie pozostały wewnątrz komputera. Pominięcie tej czynności może spowodować uszkodzenie komputera.

Oprawa wyświetlacza

Wymontowywanie oprawy wyświetlacza

PRZESTROGA: Oprawa wyświetlacza jest bardzo delikatna. Podczas zdejmowania oprawy należy zachować ostrożność, aby jej nie uszkodzić.

1. Wykonaj procedurę przedstawioną w rozdziale [Zanim zaczniesz](#).
2. Wymontuj zespół wyświetlacza (zobacz [Wymontowywanie zespołu wyświetlacza](#)).
3. Zdejmij dwie podkładki gumowe z wkrętów oprawy wyświetlacza.
4. Wykręć dwa wkręty mocujące oprawę wyświetlacza do tylnej pokrywy wyświetlacza.
5. Delikatnie podważ palcami wewnętrzne krawędzie oprawy wyświetlacza, aby wyjąć ją z tylnej pokrywy wyświetlacza.



1	zaślepki gumowe (2)	2	wkręty (2)
3	oprawa wyświetlacza		

Montaż oprawy wyświetlacza

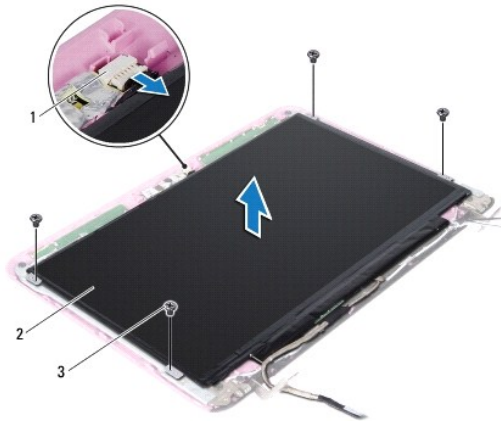
1. Wykonaj procedurę przedstawioną w rozdziale [Zanim zaczniesz](#).
2. Dopasuj oprawę wyświetlacza do tylnej osłony wyświetlacza i delikatnie zatrzasknij ją na miejscu.
3. Wkręć dwa wkręty mocujące oprawę wyświetlacza do tylnej pokrywy wyświetlacza.
4. Załóż dwie gumowe podkładki przykrywające wkręty oprawy wyświetlacza.
5. Zainstaluj zespół wyświetlacza (zobacz [Instalowanie zespołu wyświetlacza](#)).

PRZESTROGA: Przed włączeniem komputera należy przykręcić wszystkie wkręty i sprawdzić, czy żadne nieużywane wkręty nie pozostały wewnątrz komputera. Pominięcie tej czynności może spowodować uszkodzenie komputera.

Panel wyświetlacza

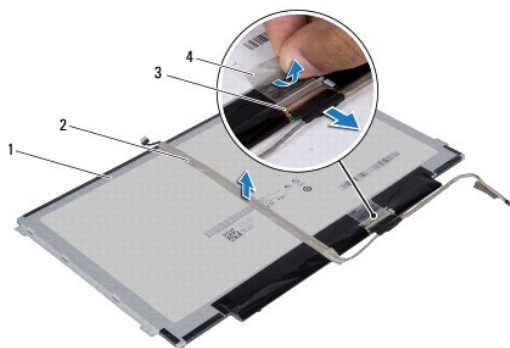
Wymontowywanie panelu wyświetlacza

1. Wykonaj procedurę przedstawioną w rozdziale [Zanim zaczniesz](#).
2. Wymontuj zespół wyświetlacza (zobacz [Wymontowywanie zespołu wyświetlacza](#)).
3. Wymontuj oprawę wyświetlacza (zobacz [Wymontowywanie oprawy wyświetlacza](#)).
4. Wykręć cztery wkręty mocujące panel wyświetlacza do tylnej pokrywy wyświetlacza.
5. Odłącz kabel kamery od złącza na module kamery.



1	złącze kabla kamery	2	panel wyświetlacza
3	wkręty (4)		

- Unieś panel wyświetlacza i wyjmij go z tylnej pokrywy wyświetlacza.
- Odwróć panel wyświetlacza i ułóż na czystej powierzchni.
- Zdejmij taśmę mocującą kabel wyświetlacza, a następnie odłącz kabel wyświetlacza od panelu wyświetlacza.
- Unieś taśmę mocującą kabel wyświetlacza do złącza kabla wyświetlacza, a następnie odłącz kabel wyświetlacza.



1	tylna część panelu wyświetlacza	2	kabel wyświetlacza
3	złącze kabla wyświetlacza	4	taśma

Montaż panelu wyświetlacza

- Wykonaj procedurę przedstawioną w rozdziale [Zanim zaczniesz](#).
- Podłącz kabel wyświetlacza do złącza kabla wyświetlacza i zabezpiecz go taśmą.
- Umieść kabel wyświetlacza z tyłu panelu wyświetlacza i zabezpiecz go taśmą.
- Odwróć panel wyświetlacza i umieść go na tylnej pokrywie wyświetlacza.
- Podłącz kabel kamery do złącza na module kamery.
- Wkręć cztery wkręty mocujące panel wyświetlacza do tylnej pokrywy.

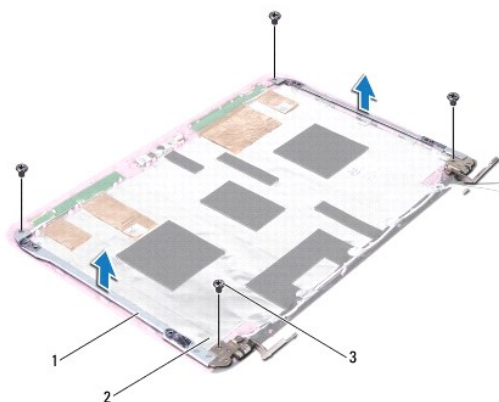
7. Zainstaluj oprawę wyświetlacza (zobacz [Montaż oprawy wyświetlacza](#)).
8. Zainstaluj zespół wyświetlacza (zobacz [Instalowanie zespołu wyświetlacza](#)).

PRZESTROGA: Przed włączeniem komputera należy przykręcić wszystkie wkręty i sprawdzić, czy żadne nieużywane wkręty nie pozostały wewnątrz komputera. Pominięcie tej czynności może spowodować uszkodzenie komputera.

Wsporniki panelu wyświetlacza

Demontaż wsporników panelu wyświetlacza

1. Wykonaj procedurę przedstawioną w rozdziale [Zanim zaczniesz](#).
2. Wymontuj zespół wyświetlacza (zobacz [Wymontowywanie zespołu wyświetlacza](#)).
3. Wymontuj oprawę wyświetlacza (zobacz [Wymontowywanie oprawy wyświetlacza](#)).
4. Wymontuj panel wyświetlacza (zobacz [Wymontowywanie panelu wyświetlacza](#)).
5. Delikatnie zdejmij folię aluminiową na wkrętach wsporników panelu wyświetlacza.
6. Wykręć cztery wkręty mocujące wsporniki panelu wyświetlacza do tylnej pokrywy wyświetlacza.
7. Unieś wsporniki panelu wyświetlacza i wyjmij je z tylnej pokrywy wyświetlacza.



1	wsporniki panelu wyświetlacza (2)	2	folia aluminiowa
3	wkręty (4)		

Instalowanie wsporników wyświetlacza

1. Wykonaj procedurę przedstawioną w rozdziale [Zanim zaczniesz](#).
2. Umieść wsporniki panelu wyświetlacza na tylnej pokrywie wyświetlacza.
3. Wkręć cztery wkręty mocujące wsporniki panelu wyświetlacza do tylnej pokrywy wyświetlacza.
4. Umieść folię aluminiową na wkrętach wsporników panelu wyświetlacza.
5. Zainstaluj panel wyświetlacza (zobacz [Montaż panelu wyświetlacza](#)).
6. Zainstaluj oprawę wyświetlacza (zobacz [Montaż oprawy wyświetlacza](#)).
7. Zainstaluj zespół wyświetlacza (zobacz [Instalowanie zespołu wyświetlacza](#)).

 **PRZESTROGA:** Przed włączeniem komputera należy przykręcić wszystkie wkręty i sprawdzić, czy żadne nieużywane wkręty nie pozostały wewnątrz komputera. Pominięcie tej czynności może spowodować uszkodzenie komputera.

[Powrót do spisu treści](#)

[Powrót do spisu treści](#)

Dysk twardy

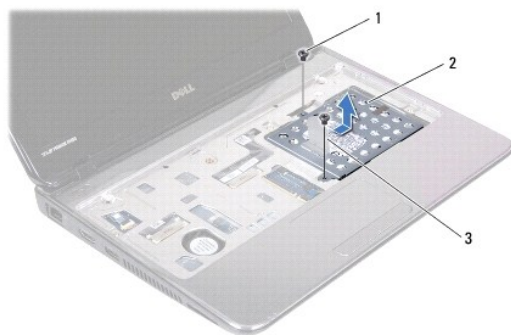
Instrukcja serwisowa Dell™ Inspiron™ 1120

- [Wymontowywanie dysku twardego](#)
- [Instalowanie dysku twardego](#)

- ⚠ OSTRZEŻENIE:** Przed przystąpieniem do wykonywania czynności wymagających otwarcia obudowy komputera należy zapoznać się z instrukcjami dotyczącymi bezpieczeństwa dostarczonymi z komputerem. Więcej informacji o zasadach bezpieczeństwa znajduje się na stronie dotyczącej **przestrzegania przepisów, pod adresem www.dell.com/regulatory_compliance**.
- ⚠ OSTRZEŻENIE:** Wyjmując gorący dysk twardy z komputera, nie należy dotykać jego metalowej osłony.
- ⚠ PRZESTROGA:** Naprawiać komputer może tylko przeszkolony pracownik serwisu. Uszkodzenia wynikające z napraw nieautoryzowanych przez firmę Dell nie są objęte gwarancją.
- ⚠ PRZESTROGA:** Aby uniknąć wyładowania elektrostatycznego, należy odprowadzać ładunki z ciała za pomocą opaski uziemiającej zakładanej na nadgarstek lub dotykając co pewien czas nielakierowanej metalowej powierzchni (np. złącza w komputerze).
- ⚠ PRZESTROGA:** Aby zapobiec utracie danych, przed przystąpieniem do wyjmowania dysku twardego należy **wyłączyć** komputer (zobacz [Wyłączanie komputera](#)). Nie należy wyjmować dysku twardego, gdy komputer jest **włączony** albo w trybie uśpienia.
- ⚠ PRZESTROGA:** Aby uniknąć uszkodzenia płyty systemowej, przed rozpoczęciem pracy wewnątrz komputera należy **wyjąć główny akumulator** (zobacz [Wyjmowanie baterii](#)).
- ⚠ PRZESTROGA:** Dyski twarde są wyjątkowo delikatne. Z dyskiem twardym należy obchodzić się bardzo ostrożnie.
- ⚠ UWAGA:** Firma Dell nie gwarantuje, że dyski kupowane od innych dostawców niż firma Dell będą pasowały do tego komputera, i nie udziela do nich pomocy technicznej.
- ⚠ UWAGA:** W przypadku instalowania dysku twardego z innego źródła niż firma Dell, na nowym dysku twardym trzeba zainstalować system operacyjny, sterowniki i oprogramowanie.

Wymontowywanie dysku twardego

1. Wykonaj procedurę przedstawioną w rozdziale [Zanim zaczniesz](#).
 2. Wyjmij akumulator (zobacz [Wyjmowanie baterii](#)).
 3. Wymontuj klawiaturę (zobacz [Wymontowywanie klawiatury](#)).
 4. Wykręć dwa wkręty mocujące zespół dysku twardego do podstawy komputera.
 5. Korzystając z uchwytu, przesuń zespół dysku twardego w bok, aby odłączyć go od złącza na płycie systemowej.
- ⚠ PRZESTROGA:** Kiedy dysk twardy nie jest zamontowany w komputerze, należy go przechowywać w ochronnym opakowaniu antystatycznym (zobacz „Ochrona przed wyładowaniami elektrostatycznymi” w instrukcjach bezpieczeństwa dostarczonych z komputerem).
6. Wyjmij zespół dysku twardego z podstawy komputera.



1	wkręty (2)	2	zespół dysku twardego
3	uchwyt		

7. Wykręć cztery wkręty mocujące wspornik do dysku twardego.
8. Zdejmij wspornik z dysku twardego.



1	uchwyt dysku twardego	2	napęd dysku twardego
3	wkręty (4)		

Instalowanie dysku twardego

1. Wykonaj procedurę przedstawioną w rozdziale [Zanim zaczniesz](#).
2. Wyjmij nowy dysk twardy z opakowania.
Zachowaj oryginalne opakowanie na wypadek, gdyby trzeba było w przyszłości przechowywać lub transportować dysk twardy.
3. Umieść dysk twardy we wsporniku dysku twardego.
4. Wkręć cztery wkręty mocujące wspornik do dysku twardego.
5. Umieść zespół dysku twardego w podstawie komputera.
6. Korzystając z uchwytu, wsuń zestaw dysku twardego do złącza na płycie systemowej.
7. Wkręć dwa wkręty mocujące zespół dysku twardego do podstawy komputera.
8. Zainstaluj klawiaturę (zobacz [Montaż klawiatury](#)).
9. Zainstaluj akumulator (zobacz [Wymiana akumulatora](#)).

△ PRZESTROGA: Przed włączeniem komputera należy przykręcić wszystkie wkręty i sprawdzić, czy żadne nieużywane wkręty nie pozostały wewnątrz komputera. Pomińcie tej czynności może spowodować uszkodzenie komputera.

10. W razie potrzeby zainstaluj w komputerze system operacyjny. Zobacz sekcję „Przywracanie systemu operacyjnego” w *Podręczniku konfiguracji*.
11. W razie potrzeby zainstaluj w komputerze sterowniki i oprogramowanie narzędziowe.

[Powrót do spisu treści](#)

[Powrót do spisu treści](#)

Pokrywa środkowa

Instrukcja serwisowa Dell™ Inspiron™ 1120

- [Zdejmowanie pokrywy środkowej](#)
- [Zakładanie pokrywy środkowej](#)

⚠ OSTRZEŻENIE: Przed przystąpieniem do wykonywania czynności wymagających otwarcia obudowy komputera należy zapoznać się z instrukcjami dotyczącymi bezpieczeństwa dostarczonymi z komputerem. Więcej informacji o zasadach bezpieczeństwa znajduje się na stronie dotyczącej przestrzegania przepisów, pod adresem www.dell.com/regulatory_compliance.

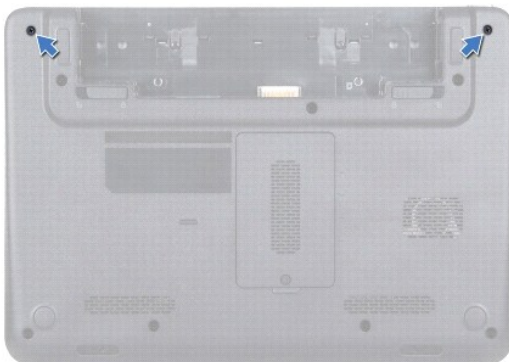
⚠ PRZESTROGA: Aby uniknąć wyładowania elektrostatycznego, należy odprowadzać ładunki z ciała za pomocą opaski uziemiającej zakładanej na nadgarstek lub dotykając co pewien czas nielakierowanej metalowej powierzchni (np. złącza w komputerze).

⚠ PRZESTROGA: Naprawiać komputer może tylko przeszkolony pracownik serwisu. Uszkodzenia wynikające z napraw serwisowych nieautoryzowanych przez firmę Dell™ nie są objęte gwarancją.

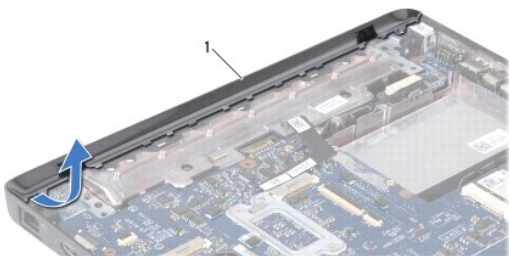
⚠ PRZESTROGA: Aby uniknąć uszkodzenia płyty systemowej, przed rozpoczęciem pracy wewnątrz komputera należy wyjąć główny akumulator (zobacz [Wymowanie baterii](#)).

Zdejmowanie pokrywy środkowej

1. Wykonaj procedurę przedstawioną w rozdziale [Zanim zaczniesz](#).
2. Wyjmij akumulator (zobacz [Wymowanie baterii](#)).
3. Wymontuj klawiaturę (zobacz [Wymontowywanie klawiatury](#)).
4. Wykonaj instrukcje podane w punktach od [krok 4](#) do [krok 6](#) w sekcji [Wymontowywanie dysku twardego](#).
5. Wymontuj podparcie dłoni (zobacz [Wymontowywanie podparcia dłoni](#)).
6. Wymontuj zespół wyświetlacza (zobacz [Wymontowywanie zespołu wyświetlacza](#)).
7. Wykręć dwa wkręty mocujące pokrywę środkową do podstawy komputera.




8. Odwróć komputer spodem do góry.
9. Delikatnie podważ pokrywę środkową i zdejmij ją z podstawy komputera.



Zakładanie pokrywy środkowej

1. Wykonaj procedurę przedstawioną w rozdziale [Zanim zaczniesz](#).
2. Dopasuj zaczepy na pokrywie środkowej do gniazd na podstawie komputera, a następnie delikatnie wciśnij pokrywę środkową na miejsce.
3. Odwróć komputer spodem do góry.
4. Wkręć dwa wkręty mocujące pokrywę środkową do podstawy komputera.
5. Zainstaluj zespół wyświetlacza (zobacz [Instalowanie zespołu wyświetlacza](#)).
6. Zainstaluj podparcie dłoni (zobacz [Montaż podparcia dłoni](#)).
7. Wykonaj instrukcje podane w punktach od [krok 5](#) do [krok 7](#) w sekcji [Instalowanie dysku twardego](#).
8. Zainstaluj klawiaturę (zobacz [Montaż klawiatury](#)).
9. Zainstaluj akumulator (zobacz [Wymiana akumulatora](#)).

 **PRZESTROGA:** Przed włączeniem komputera należy przykręcić wszystkie wkręty i sprawdzić, czy żadne nieużywane wkręty nie pozostały wewnątrz komputera. Pominięcie tej czynności może spowodować uszkodzenie komputera.

[Powrót do spisu treści](#)

[Powrót do spisu treści](#)

Klawiatura

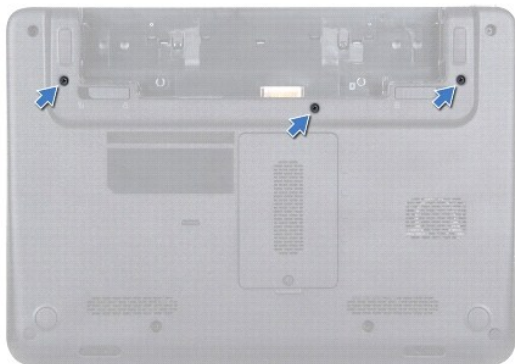
Instrukcja serwisowa Dell™ Inspiron™ 1120

- [Wymontowywanie klawiatury](#)
- [Montaż klawiatury](#)

- ⚠ OSTRZEŻENIE:** Przed przystąpieniem do wykonywania czynności wymagających otwarcia obudowy komputera należy zapoznać się z instrukcjami dotyczącymi bezpieczeństwa dostarczonymi z komputerem. Więcej informacji o zasadach bezpieczeństwa znajduje się na stronie dotyczącej **przestrzegania przepisów, pod adresem www.dell.com/regulatory_compliance**.
- ⚠ PRZESTROGA:** Naprawiać komputer może tylko przeszkolony pracownik serwisu. Uszkodzenia wynikające z napraw serwisowych nieautoryzowanych przez firmę Dell™ **nie są** objęte gwarancją.
- ⚠ PRZESTROGA:** Aby uniknąć wyładowania elektrostatycznego, należy odprowadzać ładunki z ciała za pomocą opaski uziemiającej zakładanej na nadgarstek lub dotykając co pewien czas nielakierowanej metalowej powierzchni (np. złącza w komputerze).
- ⚠ PRZESTROGA:** Aby uniknąć uszkodzenia płyty systemowej, przed rozpoczęciem pracy wewnątrz komputera należy **wyjąć główny akumulator** (zobacz [Wymowanie baterii](#)).
-

Wymontowywanie klawiatury

1. Wykonaj procedurę przedstawioną w rozdziale [Zanim zaczniesz](#).
2. Wyjmij akumulator (zobacz [Wymowanie baterii](#)).
3. Wykręć trzy wkręty mocujące klawiaturę do podstawy komputera.

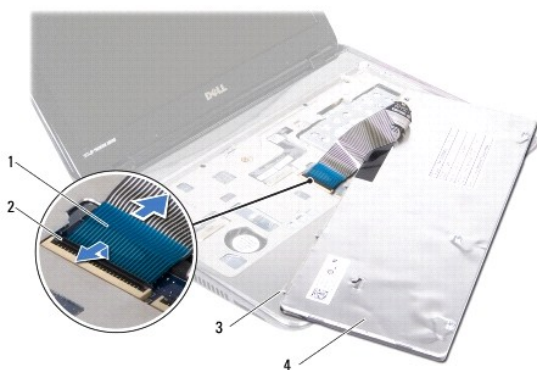


4. Odwróć komputer i otwórz wyświetlacz, odchylając go najdalej, jak to możliwe.
- ⚠ PRZESTROGA:** Klawisze klawiatury są łamliwe, łatwo wypadają i ich włożenie na miejsce wymaga dużo czasu. Klawiaturę należy wyjmować i obchodzić się z nią ostrożnie.
- ⚠ PRZESTROGA:** Klawiaturę należy wyjmować i obchodzić się z nią bardzo ostrożnie. Nieostrożne wykonywanie tych czynności może spowodować zarysowanie panelu wyświetlacza.
5. Wsuń plastikowy rysik między klawiaturę a podparcie dłoni, a następnie podważ i unieś klawiaturę, aby uwolnić ją z zaczepów w podparciu dłoni.



1	plastikowy rysik	2	klawiatura
3	podparcie dłoni		

- Ostrożnie podnieś klawiaturę i wysuń zaczepy klawiatury z gniazd w podparciu dłoni.
- Odwróć klawiaturę i umieść ją na podparciu dłoni.
- Unieś zatrzask złącza i odłącz kabel klawiatury od złącza na płycie systemowej.
- Zdejmij klawiaturę z podparcia dłoni.



1	kabel klawiatury	2	zatrzask złącza
3	występy klawiatury (5)	4	klawiatura

Montaż klawiatury

- Wykonaj procedurę przedstawioną w rozdziale [Zanim zaczniesz](#).
- Wsuń kabel klawiatury do złącza na płycie systemowej i naciśnij zatrzask na złączu, aby zamocować kabel klawiatury.
- Wyrównaj zaczepy na dolnej części klawiatury z otworami w podparciu dłoni i opuść klawiaturę na miejsce.
- Delikatnie naciśnij krawędzie klawiatury, aby zabezpieczyć ją pod zaczepami w podparciu dłoni.
- Zamknij klapę wyświetlacza i obróć komputer spodem do góry.
- Wykręć trzy wkręty mocujące klawiaturę do podstawy komputera.
- Zainstaluj akumulator (zobacz [Wymiana akumulatora](#)).

△ **PRZESTROGA:** Przed włączeniem komputera należy przykręcić wszystkie wkręty i sprawdzić, czy żadne nieużywane wkręty nie pozostały wewnątrz komputera. Pominięcie tej czynności może spowodować uszkodzenie komputera.

[Powrót do spisu treści](#)

[Powrót do spisu treści](#)

Moduły pamięci

Instrukcja serwisowa Dell™ Inspiron™ 1120

- [Wymontowywanie modułów pamięci](#)
- [Montaż modułów pamięci](#)

⚠ OSTRZEŻENIE: Przed przystąpieniem do wykonywania czynności wymagających otwarcia obudowy komputera należy zapoznać się z instrukcjami dotyczącymi bezpieczeństwa dostarczonymi z komputerem. Więcej informacji o zasadach bezpieczeństwa znajduje się na stronie dotyczącej **przestrzegania przepisów, pod adresem www.dell.com/regulatory_compliance**.

⚠ PRZESTROGA: Naprawiać komputer może tylko przeszkolony pracownik serwisu. Uszkodzenia wynikające z napraw serwisowych nieautoryzowanych przez firmę Dell™ **nie są** objęte gwarancją.

⚠ PRZESTROGA: Aby uniknąć wyładowania elektrostatycznego, należy odprowadzać ładunki z ciała za pomocą opaski uziemiającej zakładanej na nadgarstek lub dotykając co pewien czas nielakierowanej metalowej powierzchni (np. złącza w komputerze).

⚠ PRZESTROGA: Aby uniknąć uszkodzenia płyty systemowej, przed rozpoczęciem pracy wewnątrz komputera należy **wyjąć główny akumulator** (zobacz [Wymowanie baterii](#)).

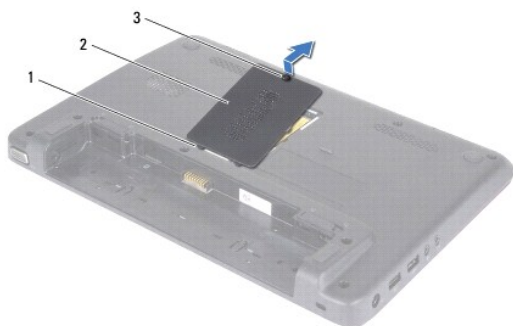
Pojemność pamięci w komputerze można zwiększyć przez zainstalowanie na płycie systemowej modułów pamięci. Więcej informacji o obsługiwanej pamięci można znaleźć w rozdziale „Specyfikacje” w podręczniku *Instrukcja konfiguracji* dostarczonej wraz z komputerem lub na witrynie support.dell.com/manuals.

🔍 UWAGA: Moduły pamięci zakupione w firmie Dell™ są objęte tą samą gwarancją co komputer.

Komputer jest wyposażony w dwa gniazda SODIMM. Dostęp do tych gniazd jest możliwy od spodu komputera.

Wymontowywanie modułów pamięci

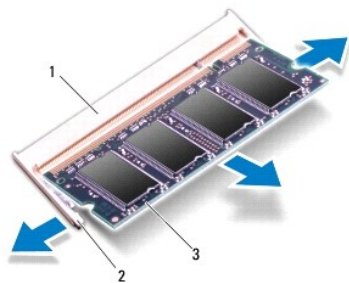
1. Wykonaj procedurę przedstawioną w rozdziale [Zanim zaczniesz](#).
2. Wyjmij akumulator (zobacz [Wymowanie baterii](#)).
3. Odkręć wkręt mocujący pokrywę modułu pamięci do podstawy komputera.
4. Podnieś pokrywę modułu pamięci z podstawy komputera.



1	wypustki (2)	2	pokrywa modułu pamięci
3	wkręt mocujący		

⚠ PRZESTROGA: Aby zapobiec uszkodzeniu złącza modułu pamięci, nie należy używać żadnych narzędzi do rozchylania zatrzasków zabezpieczających moduł pamięci.

5. Ostrożnie rozciągnij palcami zatrzaski zabezpieczające, znajdujące się na końcach każdego złącza modułu pamięci, aż moduł odskoczy.
6. Wyjmij moduł pamięci ze złącza modułu pamięci.



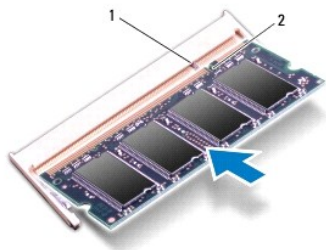
1	złącze modułu pamięci	2	klipsy zabezpieczające (2)
3	moduł pamięci		

Montaż modułów pamięci

PRZESTROGA: Jeśli moduły pamięci są instalowane w obu złączach, moduł w dolnym złączu należy zainstalować przed zainstalowaniem drugiego modułu w złączu górnym.

- Wykonaj procedurę przedstawioną w rozdziale [Zanim zaczniesz](#).
- Dopasuj wycięcie w module pamięci do wypustki w złączu modułu pamięci.
- Zdecyduj o wsunięciu modułu pamięci do gniazda pod kątem 45 stopni i obróć w dół, aż do jego zatrzaśnięcia. Jeśli nie usłyszysz kliknięcia, wyjmij moduł pamięci i zainstaluj go ponownie.

UWAGA: Nieprawidłowe zainstalowanie modułu pamięci może uniemożliwić uruchomienie komputera.



1	wypustka	2	szczelina
---	----------	---	-----------

- Wsunięcie zaczepy na pokrywie modułu pamięci do gniazda w podstawie komputera i delikatnie zatrzaśnięcie pokrywy modułu pamięci.
- Dokręcenie wkrętu mocującego pokrywę modułu pamięci do podstawy komputera.
- Zainstalowanie akumulatora (zobacz [Wymiana akumulatora](#)).
- Podłączenie zasilacza do komputera i gniazdka elektrycznego.
- Włączenie komputera.

Podczas uruchamiania komputera zainstalowana pamięć zostanie wykryta i nastąpi automatyczna aktualizacja informacji o konfiguracji systemu.

Aby potwierdzić ilość pamięci zainstalowanej w komputerze:

Kliknij kolejno pozycje **Start** → **Control Panel (Panel sterowania)** → **System and Security (System i zabezpieczenia)** → **System**.

[Powrót do spisu treści](#)

[Powrót do spisu treści](#)

Bezprzewodowe karty Mini-Card

Instrukcja serwisowa Dell™ Inspiron™ 1120

- [Wyjmowanie kart Mini-Card](#)
- [Wymiana kart Mini-Card](#)

- ⚠ **OSTRZEŻENIE:** Przed przystąpieniem do wykonywania czynności wymagających otwarcia obudowy komputera należy zapoznać się z instrukcjami dotyczącymi bezpieczeństwa dostarczonymi z komputerem. Więcej informacji o zasadach bezpieczeństwa znajduje się na stronie dotyczącej **przestrzegania przepisów, pod adresem www.dell.com/regulatory_compliance**.
- ⚠ **PRZESTROGA:** Naprawiać komputer może tylko przeszkolony pracownik serwisu. Uszkodzenia wynikające z napraw serwisowych nieautoryzowanych przez firmę Dell™ **nie są** objęte gwarancją.
- ⚠ **PRZESTROGA:** Aby uniknąć wyładowania elektrostatycznego, należy odprowadzać ładunki z ciała za pomocą opaski uziemiającej zakładanej na nadgarstek lub dotykając co pewien czas nielakierowanej metalowej powierzchni (np. złącza w komputerze).
- ⚠ **PRZESTROGA:** Aby uniknąć uszkodzenia płyty systemowej, przed rozpoczęciem pracy wewnątrz komputera należy **wyjąć główny akumulator** (zobacz [Wyjmowanie baterii](#)).
- ⚠ **PRZESTROGA:** Kiedy karta Mini-Card nie jest zainstalowana w komputerze, należy ją przechowywać w ochronnym opakowaniu antystatycznym (zobacz „Ochrona przed wyładowaniami elektrostatycznymi” w instrukcjach bezpieczeństwa dostarczonych z komputerem).
- 🔧 **UWAGA:** Firma Dell nie gwarantuje, że karty Mini-Card pochodzące z innych źródeł niż z firmy Dell będą pasowały do tego komputera i nie zapewnią dla nich pomocy technicznej.

Jeśli kartę Mini-Card zamówiono z komputerem, jest zainstalowana fabrycznie.

Komputer jest wyposażony w jedno gniazdo pełnowymiarowej karty Mini-Card oraz jedno gniazdo połówkowej karty Mini-Card:

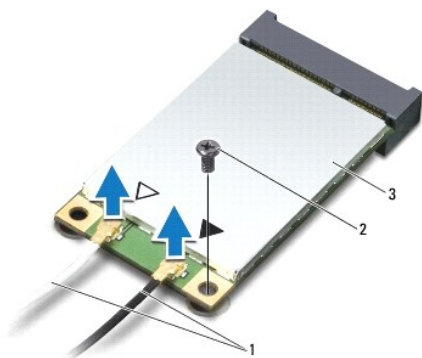
- 1 Jedno gniazdo pełnowymiarowej karty Mini-Card — do obsługi komórkowej sieci szerokopasmowej, bezprzewodowej sieci rozległej (WWAN), modułu GPS lub tunera telewizyjnego.
- 1 Jedno gniazdo połówkowej karty Mini-Card — do obsługi bezprzewodowej sieci lokalnej (WLAN), kart combo WLAN/Bluetooth® lub sieci standardu WiMax (Worldwide Interoperability for Microwave Access).

🔧 **UWAGA:** W zależności od konfiguracji zakupionego komputera w gniazdach kart Mini-Card mogą już być zainstalowane karty Mini-Card.

Wyjmowanie kart Mini-Card

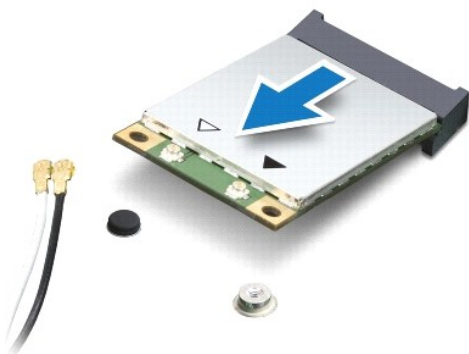
1. Wykonaj procedurę przedstawioną w rozdziale [Zanim zaczniesz](#).
2. Wyjmij akumulator (zobacz [Wyjmowanie baterii](#)).
3. Wymontuj klawiaturę (zobacz [Wymontowywanie klawiatury](#)).
4. Wykonaj instrukcje podane w punktach od [krok 4](#) do [krok 6](#) w sekcji [Wymontowywanie dysku twardego](#).
5. Wymontuj podparcie dłoni (zobacz [Wymontowywanie podparcia dłoni](#)).
6. Odłącz kable antenowe od karty Mini-Card.
7. Wykręć wkręt mocujący kartę Mini-Card do płyty systemowej.

🔧 **UWAGA:** W gnieździe pełnowymiarowej karty Mini-Card może znajdować się jednocześnie albo jedna karta WWAN albo jedna karta tunera TV.



1	kable antenowe (2)	2	wkręt
3	Mini-Card		

8. Wyjmij kartę Mini-Card ze złącza na płycie systemowej.



Wymiana kart Mini-Card

1. Wykonaj procedurę przedstawioną w rozdziale [Zanim zaczniesz](#).

2. Wyjmij nową kartę Mini-Card z opakowania.

PRZESTROGA: Aby włożyć kartę do złącza, należy ją mocno i równomiernie nacisnąć. W przypadku użycia nadmiernej siły można zniszczyć złącze.

PRZESTROGA: Budowa złącza uniemożliwia nieprawidłowe włożenie karty. W przypadku wycucia oporu należy sprawdzić złącza na karcie oraz na płycie systemowej i prawidłowo ustawić kartę.

PRZESTROGA: Aby uniknąć uszkodzenia karty Mini-Card, nie należy umieszczać pod kartą żadnych kabli.

3. Włóż kartę Mini-Card pod kątem 45 stopni do odpowiednio oznaczonego złącza na płycie systemowej. Złącze karty sieci WLAN jest na przykład oznaczone symbolem **WLAN**.


4. Wciśnij drugi koniec karty Mini-Card do gniazda na płycie systemowej i dokręć wkręty mocujące kartę do złącza na płycie systemowej.

5. Podłącz odpowiednie kable antenowe do instalowanej karty Mini-Card. W poniższej tabeli przedstawiono schematy kolorów kabli antenowych poszczególnych kart Mini-Card obsługiwanych przez komputer.

Złącza na karcie Mini-Card	Schemat kolorów kabla antenowego
Karta sieci WWAN (2 kable antenowe)	
Kabel główny WWAN (biały trójkąt)	biały z szarym prążkiem
Kabel pomocniczy WWAN (czarny trójkąt)	czarny z szarym prążkiem

Karta sieci WLAN (2 kable antenowe)	
Kabel główny WLAN (biały trójkąt)	biały
Kabel pomocniczy WLAN (czarny trójkąt)	do czarnych
Tuner telewizyjny (1 kabel antenowy)	do czarnych

6. Nieużywane kable antenowe zabezpiecz nakładką ochronną z mylaru.
7. Zainstaluj podparcie dłoni (zobacz [Montaż podparcia dłoni](#)).
8. Wykonaj instrukcje podane w punktach od [krok 5](#) do [krok 7](#) w sekcji [Instalowanie dysku twardego](#).
9. Zainstaluj klawiaturę (zobacz [Montaż klawiatury](#)).
10. Zainstaluj akumulator (zobacz [Wymiana akumulatora](#)).
11. Zainstaluj wymagane sterowniki i oprogramowanie narzędziowe w komputerze.

 **UWAGA:** Jeśli instalowana karta do obsługi komunikacji pochodzi od innego sprzedawcy niż firma Dell, należy zainstalować odpowiednie sterowniki i programy narzędziowe.

[Powrót do spisu treści](#)

[Powrót do spisu treści](#)

Podparcie dłoni

Instrukcja serwisowa Dell™ Inspiron™ 1120

- [Wymontowywanie podparcia dłoni](#)
- [Montaż podparcia dłoni](#)

- ⚠ OSTRZEŻENIE:** Przed przystąpieniem do wykonywania czynności wymagających otwarcia obudowy komputera należy zapoznać się z instrukcjami dotyczącymi bezpieczeństwa dostarczonymi z komputerem. Więcej informacji o zasadach bezpieczeństwa znajduje się na stronie dotyczącej przestrzegania przepisów, pod adresem www.dell.com/regulatory_compliance.
- ⚠ PRZESTROGA:** Aby uniknąć wyładowania elektrostatycznego, należy odprowadzać ładunki z ciała za pomocą opaski uziemiającej zakładanej na nadgarstek lub dotykając co pewien czas nielakierowanej metalowej powierzchni (np. złącza w komputerze).
- ⚠ PRZESTROGA:** Naprawiać komputer może tylko przeszkolony pracownik serwisu. Uszkodzenia wynikające z napraw serwisowych nieautoryzowanych przez firmę Dell™ nie są objęte gwarancją.
- ⚠ PRZESTROGA:** Aby uniknąć uszkodzenia płyty systemowej, przed rozpoczęciem pracy wewnątrz komputera należy wyjąć główny akumulator (zobacz [Wymowanie baterii](#)).

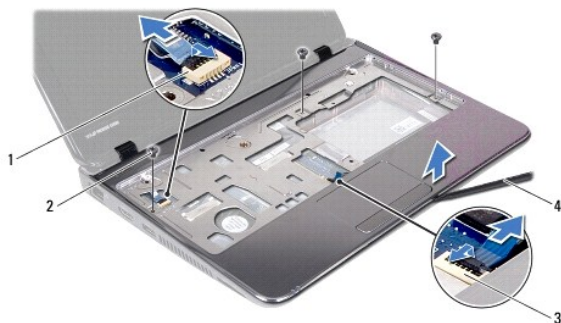
Wymontowywanie podparcia dłoni

1. Wykonaj procedurę przedstawioną w rozdziale [Zanim zaczniesz](#).
2. Wyjmij akumulator (zobacz [Wymowanie baterii](#)).
3. Wymontuj klawiaturę (zobacz [Wymontowywanie klawiatury](#)).
4. Wykonaj instrukcje podane w punktach od [krok 4](#) do [krok 6](#) w sekcji [Wymontowywanie dysku twardego](#).
5. Zamknij klapę wyświetlacza i obróć komputer spodem do góry.
6. Za pomocą plastikowego rysika usuń dwie gumowe zaślepki przykrywające wkręty mocujące podparcie dłoni do postawy komputera.
7. Wykręć cztery wkręty mocujące podparcie dłoni do podstawy komputera.



1	gumowe zaślepki (2)	2	wkręty (4)
---	---------------------	---	------------

8. Odwróć komputer i otwórz wyświetlacz, odchylając go najdalej, jak to możliwe.
9. Wykręć trzy wkręty mocujące podparcie dłoni do podstawy komputera.
10. Unieś zatrzask złącza i pociągnij za uchwyt, aby odłączyć kabel tabliczki dotykowej i kabel płytki przycisku zasilania od złączy na płycie systemowej.
- ⚠ PRZESTROGA:** Ostrożnie oddziel podparcie dłoni od podstawy komputera, uważając, aby nie uszkodzić podparcia.
11. Wsuń plastikowy rysik pomiędzy podstawę komputera a podparcie dłoni i podważ podparcie dłoni.



1	złącze kabla płyty przycisku zasilania	2	wkręty (3)
3	złącze kabla tabliczki dotykowej	4	plastikowy rysik

Montaż podparcia dłoni

- Wykonaj procedurę przedstawioną w rozdziale [Zanim zaczniesz](#).
- Umieść podparcie dłoni na podstawie komputera i delikatnie wciśnij je na miejsce.
- Wsuń kabel tabliczki dotykowej i kabel przycisku zasilania do złączy na płycie systemowej, a następnie naciśnij zatrzaski złączy, aby zabezpieczyć kable.
- Wkręć trzy wkręty mocujące podparcie dłoni do podstawy komputera.
- Wykonaj instrukcje podane w punktach od [krok 5](#) do [krok 7](#) w sekcji [Instalowanie dysku twardego](#).
- Zainstaluj klawiaturę (zobacz [Montaż klawiatury](#)).
- Zamknij klapy wyświetlacza i obróć komputer spodem do góry.
- Wkręć cztery wkręty mocujące podparcie dłoni do podstawy komputera.
- Włóż dwie gumowe zaślepki przykrywające wkręty mocujące podparcie dłoni do podstawy komputera.
- Zainstaluj akumulator (zobacz [Wymiana akumulatora](#)).

PRZESTROGA: Przed włączeniem komputera należy przykręcić wszystkie wkręty i sprawdzić, czy żadne nieużywane wkręty nie pozostały wewnątrz komputera. Pominięcie tej czynności może spowodować uszkodzenie komputera.

[Powrót do spisu treści](#)

[Powrót do spisu treści](#)

Płytkę przycisku zasilania

Instrukcja serwisowa Dell™ Inspiron™ 1120

- [Wymontowywanie płyty przycisku zasilania](#)
- [Instalowanie płyty przycisku zasilania](#)

⚠ OSTRZEŻENIE: Przed przystąpieniem do wykonywania czynności wymagających otwarcia obudowy komputera należy zapoznać się z instrukcjami dotyczącymi bezpieczeństwa dostarczonymi z komputerem. Więcej informacji o zasadach bezpieczeństwa znajduje się na stronie dotyczącej przestrzegania przepisów, pod adresem www.dell.com/regulatory_compliance.

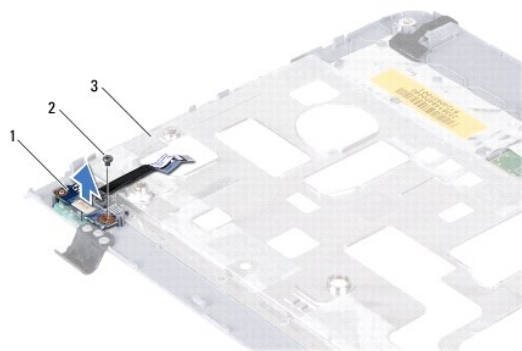
⚠ PRZESTROGA: Naprawiać komputer może tylko przeszkolony pracownik serwisu. Uszkodzenia wynikające z napraw serwisowych nieautoryzowanych przez firmę Dell™ nie są objęte gwarancją.

⚠ PRZESTROGA: Aby uniknąć wyładowania elektrostatycznego, należy odprowadzać ładunki z ciała za pomocą opaski uziemiającej zakładanej na nadgarstek lub dotykając co pewien czas nielakierowanej metalowej powierzchni (np. złącza w komputerze).

⚠ PRZESTROGA: Aby uniknąć uszkodzenia płyty systemowej, przed rozpoczęciem pracy wewnątrz komputera należy wyjąć główny akumulator (zobacz [Wymowanie baterii](#)).

Wymontowywanie płyty przycisku zasilania

1. Wykonaj procedurę przedstawioną w rozdziale [Zanim zaczniesz](#).
2. Wyjmij akumulator (zobacz [Wymowanie baterii](#)).
3. Wymontuj klawiaturę (zobacz [Wymontowywanie klawiatury](#)).
4. Wykonaj instrukcje podane w punktach od [krok 4](#) do [krok 6](#) w sekcji [Wymontowywanie dysku twardego](#).
5. Wymontuj podparcie dłoni (zobacz [Wymontowywanie podparcia dłoni](#)).
6. Odchyl zespół podparcia dłoni i wykręć wkręt mocujący płytę przycisku zasilania do zespołu podparcia dłoni.
7. Wyjmij płytkę przycisku zasilania z podpórki dłoni.




1	płytkę przycisku zasilania	2	wkręt
3	tył zespołu podparcia dłoni		

Instalowanie płyty przycisku zasilania

1. Wykonaj procedurę przedstawioną w rozdziale [Zanim zaczniesz](#).
2. Ustaw otwór na wkręt w płytce przycisku zasilania równo z otworem w podparciu dłoni.
3. Wkręć śrubę mocującą płytę przycisku zasilania do podparcia dłoni.
4. Zainstaluj podparcie dłoni (zobacz [Montaż podparcia dłoni](#)).
5. Wykonaj instrukcje podane w punktach od [krok 5](#) do [krok 7](#) w sekcji [Instalowanie dysku twardego](#).

6. Zainstaluj klawiaturę (zobacz [Montaż klawiatury](#)).

7. Zainstaluj akumulator (zobacz [Wymiana akumulatora](#)).

 **PRZESTROGA:** Przed włączeniem komputera należy przykręcić wszystkie wkręty i sprawdzić, czy żadne nieużywane wkręty nie pozostały wewnątrz komputera. Pominięcie tej czynności może spowodować uszkodzenie komputera.

[Powrót do spisu treści](#)

[Powrót do spisu treści](#)

Głośniki

Instrukcja serwisowa Dell™ Inspiron™ 1120

- [Wymontowywanie głośników](#)
- [Instalowanie głośników](#)

⚠ OSTRZEŻENIE: Przed przystąpieniem do wykonywania czynności wymagających otwarcia obudowy komputera należy zapoznać się z instrukcjami dotyczącymi bezpieczeństwa dostarczonymi z komputerem. Więcej informacji o zasadach bezpieczeństwa znajduje się na stronie dotyczącej przestrzegania przepisów, pod adresem www.dell.com/regulatory_compliance.

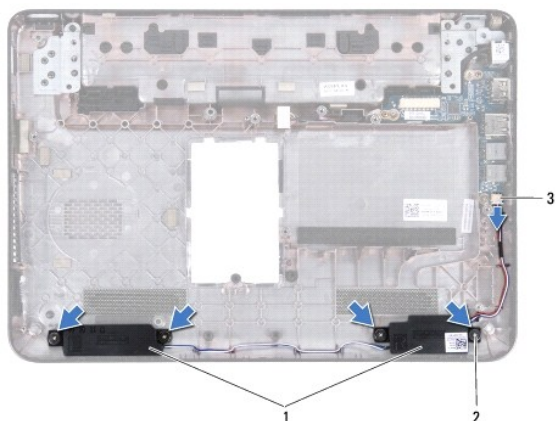
⚠ PRZESTROGA: Naprawiać komputer może tylko przeszkolony pracownik serwisu. Uszkodzenia wynikające z napraw serwisowych nieautoryzowanych przez firmę Dell™ nie są objęte gwarancją.

⚠ PRZESTROGA: Aby uniknąć wyładowania elektrostatycznego, należy odprowadzać ładunki z ciała za pomocą opaski uziemiającej zakładanej na nadgarstek lub dotykając co pewien czas nielakierowanej metalowej powierzchni (np. złącza w komputerze).

⚠ PRZESTROGA: Aby uniknąć uszkodzenia płyty systemowej, przed rozpoczęciem pracy wewnątrz komputera należy wyjąć główny akumulator (zobacz [Wyjmowanie baterii](#)).

Wymontowywanie głośników

1. Wykonaj procedurę przedstawioną w rozdziale [Zanim zaczniesz](#).
2. Wymontuj płytę systemową (zobacz [Wyjmowanie płyty systemowej](#)).
3. Odłącz kabel głośnikowy od złącza na płycie karty dźwiękowej.
4. Wykręć cztery wkręty (dwa z każdej strony) mocujące głośniki do podstawy komputera.
5. Zdejmij głośniki z podstawy komputera.



1	głośniki (2)	2	wkręty (4)
3	złącze kabla głośnikowego		

Instalowanie głośników

1. Wykonaj procedurę przedstawioną w rozdziale [Zanim zaczniesz](#).
2. Umieść głośniki na podstawie komputera.
3. Wkręć cztery wkręty (dwa z każdej strony) mocujące głośniki do podstawy komputera.
4. Podłącz ponownie kabel głośnikowy do złącza na płycie karty dźwiękowej.
5. Zainstaluj płytę systemową (patrz [Wymiana płyty systemowej](#)).

△ **PRZESTROGA:** Przed włączeniem komputera należy przykręcić wszystkie wkręty i sprawdzić, czy żadne nieużywane wkręty nie pozostały wewnątrz komputera. Pominięcie tej czynności może spowodować uszkodzenie komputera.

[Powrót do spisu treści](#)

[Powrót do spisu treści](#)

Płyta systemowa

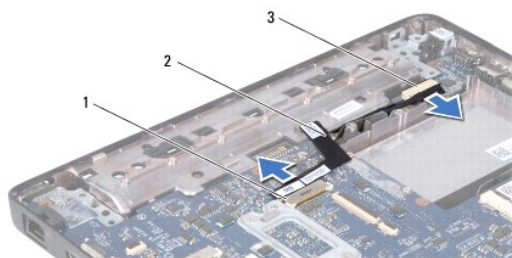
Instrukcja serwisowa Dell™ Inspiron™ 1120

- [Wyjmowanie płyty systemowej](#)
- [Wymiana płyty systemowej](#)

- ⚠ OSTRZEŻENIE:** Przed przystąpieniem do wykonywania czynności wymagających otwarcia obudowy komputera należy zapoznać się z instrukcjami dotyczącymi bezpieczeństwa dostarczonymi z komputerem. Więcej informacji o zasadach bezpieczeństwa znajduje się na stronie dotyczącej przestrzegania przepisów, pod adresem www.dell.com/regulatory_compliance.
- ⚠ PRZESTROGA:** Naprawiać komputer może tylko przeszkolony pracownik serwisu. Uszkodzenia wynikające z napraw serwisowych nieautoryzowanych przez firmę Dell™ nie są objęte gwarancją.
- ⚠ PRZESTROGA:** Aby uniknąć wyładowania elektrostatycznego, należy odprowadzać ładunki z ciała za pomocą opaski uziemiającej zakładanej na nadgarstek lub dotykając co pewien czas nielakierowanej metalowej powierzchni (np. złącza w komputerze).
- ⚠ PRZESTROGA:** Aby uniknąć uszkodzenia płyty systemowej, przed rozpoczęciem pracy wewnątrz komputera należy wyjąć główny akumulator (zobacz [Wyjmowanie baterii](#)).

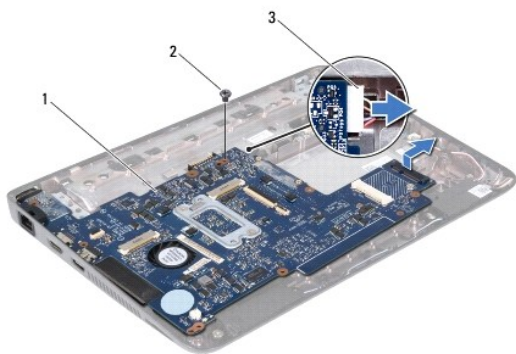
Wyjmowanie płyty systemowej

1. Wykonaj procedurę przedstawioną w rozdziale [Zanim zaczniesz](#).
2. Wyjmij akumulator (zobacz [Wyjmowanie baterii](#)).
3. Wymontuj moduły pamięci (zobacz [Wymontowywanie modułów pamięci](#)).
4. Wymontuj klawiaturę (zobacz [Wymontowywanie klawiatury](#)).
5. Wykonaj instrukcje podane w punktach od [krok 4](#) do [krok 6](#) w sekcji [Wymontowywanie dysku twardego](#).
6. Wymontuj podparcie dłoni (zobacz [Wymontowywanie podparcia dłoni](#)).
7. Wyjmij karty Mini-Card (zobacz [Wyjmowanie kart Mini-Card](#)).
8. Wymontuj zespół wyświetlacza (zobacz [Wymontowywanie zespołu wyświetlacza](#)).
9. Wyjmij pokrywę środkową (zobacz [Zdejmowanie pokryw środkowej](#)).
10. Odłącz kabel karty dźwiękowej od złącza na płycie systemowej i na płycie karty dźwiękowej.



1	Złącze płyty systemowej	2	kabel audio
3	złącze płyty karty dźwiękowej		

11. Wyjmij baterię pastylkową (zobacz [Wyjmowanie baterii pastylkowej](#)).
12. Wykręć wkręt mocujący płytę systemową do podstawy komputera.
13. Podnieś delikatnie płytę systemową i odłącz kabel zasilacza sieciowego od płyty systemowej.
14. Zdejmij płytę systemową z podstawy komputera.



1	płyta systemowa	2	wkręt
3	kabel złącza zasilacza sieciowego		

15. W przypadku zakładania płyty systemowej zdejmij wentylator i radiator procesora (patrz [Wymontowywanie radiatora procesora](#)).

Wymiana płyty systemowej

1. Wykonaj procedurę przedstawioną w rozdziale [Zanim zaczniesz](#).
2. Zamontuj zespół wentylatora i radiatora procesora, jeśli nie jest zamontowany (zobacz [Montaż radiatora procesora](#)).
3. Podłącz kabel zasilacza sieciowego do złącza na płycie systemowej.
4. Wyrównaj złącza na płycie głównej z gniazdami w podstawie komputera, a następnie użyj występów dopasowujących na podstawie komputera, aby poprawnie włożyć płytę systemową.
5. Wkręć wkręt mocujący płytę systemową do podstawy komputera.
6. Zainstaluj baterię pastylkową (zobacz [Instalowanie baterii pastylkowej](#)).
7. Podłącz kabel karty dźwiękowej do złącza na płycie systemowej i na płycie karty dźwiękowej.
8. Zainstaluj pokrywę środkową (zobacz [Zakładanie pokrywy środkowej](#)).
9. Zainstaluj zespół wyświetlacza (zobacz [Instalowanie zespołu wyświetlacza](#)).
10. Zainstaluj karty Mini-Card (zobacz [Wymiana kart Mini-Card](#)).
11. Zainstaluj podparcie dłoni (zobacz [Montaż podparcia dłoni](#)).
12. Wykonaj instrukcje podane w punktach od [krok 5](#) do [krok 7](#) w sekcji [Instalowanie dysku twardego](#).
13. Zainstaluj klawiaturę (zobacz [Montaż klawiatury](#)).
14. Zainstaluj moduł (moduły) pamięci (zobacz [Montaż modułów pamięci](#)).
15. Zainstaluj akumulator (zobacz [Wymiana akumulatora](#)).

PRZESTROGA: Przed włączeniem komputera należy przykręcić wszystkie wkręty i sprawdzić, czy żadne nieużywane wkręty nie pozostały wewnątrz komputera. Pominiecie tej czynności może spowodować uszkodzenie komputera.

16. Włącz komputer.

UWAGA: Po zainstalowaniu nowej płyty systemowej należy wprowadzić kod Service Tag (znacznik serwisowy) komputera w systemie BIOS nowej płyty.

17. Wprowadź znacznik serwisowy:
- a. Podłącz zasilacz do komputera i sprawdź, czy akumulator jest prawidłowo zainstalowany.

- b. Naciśnij klawisz <F2> podczas testu POST, aby przejść do programu konfiguracji systemu.
 - c. Przejdź do karty **Security** (Bezpieczeństwo) i wprowadź znacznik serwisowy w polu **Set Service Tag** (Ustaw znacznik serwisowy).
-

[Powrót do spisu treści](#)